

# SuliStat felhasználói dokumentáció

A jelen dokumentáció által tárgyalt program képes egy iskola tanulmányi adataiból statisztikákat készíteni. Osztály illetve iskola szintű statisztika készítésére van lehetőség. *A jövőben várhatóan lehetőség nyílik tanár szintű kimutatások készítésére is.*

## 1 Telepítés

### 1.1 Futtatási feltételek:

- *IMB kompatibilis PC*
- *50MB szabad merevlemez kapacitás*
- *128MB RAM*
- *Microsoft Windows 2000/XP/2003*
- *Microsoft .NET Framework 1. (mellékelve)1*
- *Microsoft SQL Server*
- *Crystal Reports Engine (mellékelve)*

### 1.2 Microsoft .NET Framework 1.1 telepítése

A .NET keretrendszer a <http://www.microsoft.com> (angol) oldalon illetve a <http://windowsupdate.microsoft.com> oldalon ingyenesen elérhető, azonban a telepítőcsomag részeként is megtalálható – *dotnetfx.exe*

A keretrendszer telepítéséhez kövesse az ott megjelenő utasításokat. Sikertelen telepítés esetén a SuliStat program működésképtelen. További információt a <http://www.microsoft.com> oldalon talál.

### 1.3 Crystal Reports Engine telepítése

Azokon a munkaállomásokon, melyeken az alkalmazást nem csak adatbevitelre kívánják használni, hanem adott esetben kimutatások készítése is szükséges lehet, telepíteni kell a – mellékelt – **Crystal Reports Engine**-t. Ehhez a **CrystalReports Setup** könyvtárban található **setup.exe** (angol) fájl elindításával van lehetőség. A telepítő alkalmazás elindítása után kövesse az ott megjelenő utasításokat.

### 1.4 Microsoft SQL Server telepítése

A Microsoft SQL Server nem képezi a telepítő csomag részét, így azt külön szükséges beszerezni.

A sikeres telepítés után a **database** könyvtárban lévő biztonsági mentés fájl segítségével lehet az adatbázist működésre kész állapotba hozni.

**Megjegyzés:** szükség lehet az adatbázishoz új felhasználó létrehozására, a meglévők helyes konfigurálására.

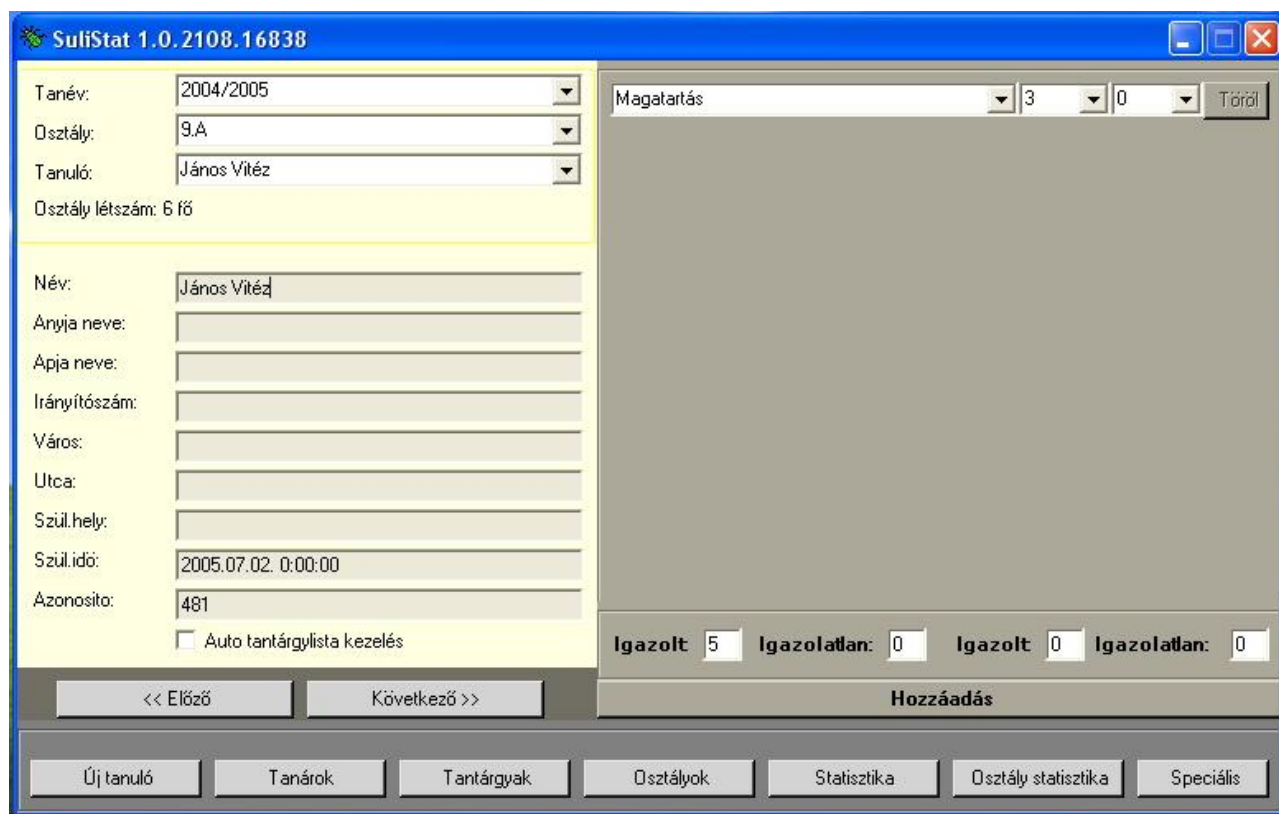
## 1.5 SuliStat alkalmazás telepítése

Indítsa el a mellékelt **setup.exe** önkibontó állományt és kövesse az ott megjelenő utasításokat. A sikeres kibontás után keresse meg a kicsomagolt állományok között a **SuliStat.exe** fájlt és indítsa el azt. *Sikeres telepítés esetén az alkalmazás használatra kész állapotba került.*

## 2 Első lépések


A *telepítést* követően az alkalmazás egy üres adatbázissal, indul melyet első lépésként a **tantárgyak**, **tanulók**, és **tanárok** neveivel szükséges feltölteni. (A 2.1 pont alatt látható ábra egy már feltöltött példaadatbázis esetén mutatja a főablakot)

### 2.1 Főablak



1. ábra

A főablak három jól elkülöníthető részből áll. A bal-felső választó, a jobb oldali szerkesztő, és az alsó menü-gombsorból. Az alsó menüsor segítségével van lehetőség különböző ritkábban használt funkciók elérésére, míg a választó mező segítségével az egyes osztályok – *tanévek*, *diákok* – választhatóak ki és tekinthetőek meg, és ezek a szerkesztő mezőben módosíthatóak.




*Fontos megjegyezni, hogy az adatok nem kerülnek **azonnal** tárolásra, csak egy másik tanuló/osztály/tanév kiválasztásakor!*


A felső három legördülő-menü segítségével értelemszerűen kiválaszthatóak az egyes tanévek, majd a kiválasztott tanéven belül létrehozott osztályok, majd az adott osztályhoz rendelt tanulók. *Ezek kezelését lásd később!*

A szerkesztő-mezőben az aktuálisan kiválasztott tanuló félévi illetve év végi eredményei adhatóak meg. Minden esetben, amikor egy tanulónak a félévi jegyeit kívánjuk tárolni, szükség van a tanuló által tanult tantárgyak egyenkénti felvételére, melyre a hozzáadás gomb segítségével nyílik lehetőség.

Az év végi jegyek bevitelét elősegítendő bevezetésre került az „**Auto tantárgylista kezelés**” melyet – *a tanuló adatai alatt* – engedélyezve automatikusan megjelenítésre kerülnek azon tantárgyak egy tanuló kiválasztásakor, melyekhez már félévkor – *vagy évvégén* – már lett érdemjegy megadva.



*Azon tantárgyak, melyekhez nem **nullától különböző** érték kerül megadásra, nem kerül tárolásra így az, az év végi jegyek bevitelekor automatikusan nem jeleníthető meg!*

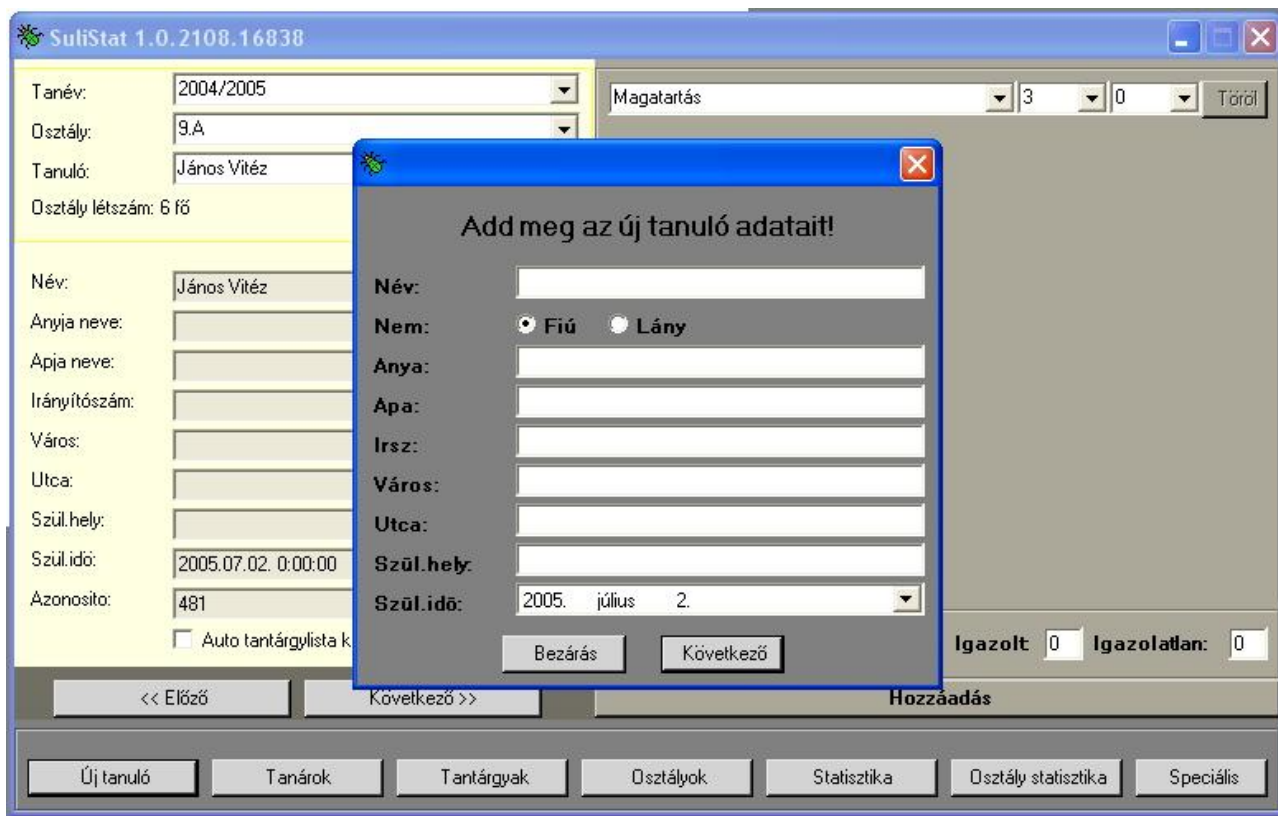


*Az ablak fejlécében minden esetben az éppen futó alkalmazás pontos verziószáma látható négy, pontokkal tagolt decimális szám formájában. Ez az esetleges hibakeresés szempontjából fontos információ lehet!*

## 2.2 Tanulók adatai

Egyik leggyakrabban előforduló feladat az új tanulók adatainak felvétele az alkalmazásba. Ezt kétféleképpen tehetjük meg: **importálással** vagy **kézi bevittel**.

### 2.2.1 Kézi bevitel



The screenshot shows the SuliStat 1.0.2108.16838 application interface. The main window contains a form for entering student data. The top section includes fields for 'Tanév:' (2004/2005), 'Osztály:' (9.A), 'Tanuló:' (János Vitéz), and 'Osztály létszám: 6 fő'. Below this, there are fields for 'Név:' (János Vitéz), 'Anyja neve:', 'Apja neve:', 'Irányítószám:', 'Város:', 'Utca:', 'Szül.hely:', 'Szül.idő:' (2005.07.02. 0:00:00), and 'Azonosító:' (481). A checkbox for 'Auto tantárgylista k...' is also visible. A modal dialog box titled 'Add meg az új tanuló adatait!' is overlaid on the main form, containing fields for 'Név:', 'Nem:' (radio buttons for 'Fiú' and 'Lány'), 'Anyja:', 'Apa:', 'Irsz:', 'Város:', 'Utca:', 'Szül.hely:', and 'Szül.idő:' (2005. július 2.). The dialog has 'Bezárás' and 'Következő' buttons. The main window also features a 'Hozzáadás' button and a bottom navigation bar with buttons for 'Új tanuló', 'Tanárok', 'Tantárgyak', 'Osztályok', 'Statisztika', 'Osztály statisztika', and 'Speciális'.

2. ábra

### 2.2.2 Tanulók adatainak importálása

Lásd a 6. **Importálás szöveges fájlból** résznél!

### 3 Tanévek, osztályok kezelése és azok tanulókkal történő összerendelése

#### 3.1 Új osztály és tanév létrehozása

Új tanév létrehozására a menü-gombsor **Osztályok** pontja, majd az **Új osztály gomb** segítségével van mód. Itt az új tanév létrehozásával egyidejűleg egy **új osztály** kerül létrehozásra az adott tanévben.

Minden osztály létrehozásakor meg kell adnunk milyen tanévben akarjuk létrehozni, ki az adott osztály osztályfőnöke, az osztály termének a számát és az adott osztály szám illetve betű jelzését – például: 1.A

! Egy tanévben egy osztályhoz nem lehet kétszer ugyanazt a termet vagy osztályfőnököt megadni!

! Minden új osztály esetében, ha már egy létező tanévhez kell osztályt létrehozni, célszerű legalább egyszer kiválasztani a legördülő menüből a tanévet – úgy hogy az ne legyen piros – az esetleges gépeléskor keletkező hibák elkerülése végett!

*A már létrehozott tanévek, osztályok, tanulók törlésére nincs lehetőség!*



3. ábra

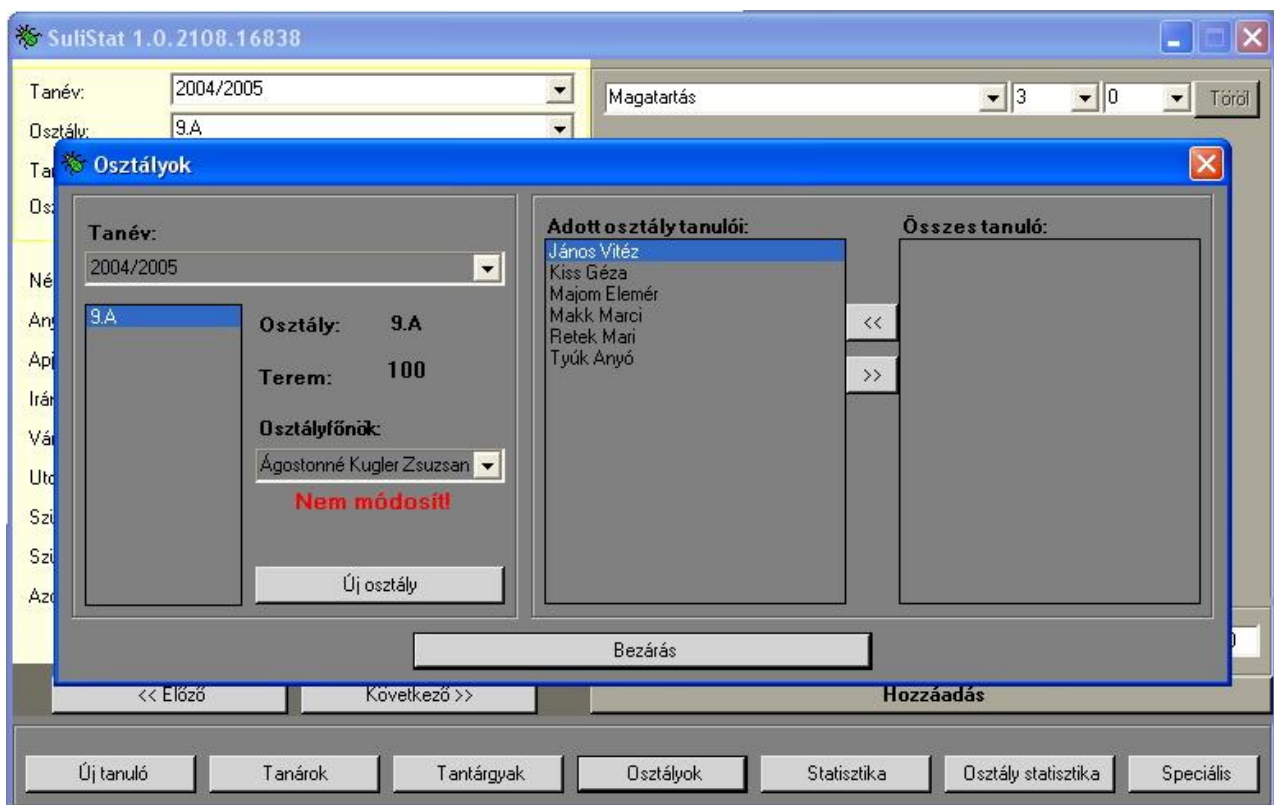
### 3.2 Tanulók osztályokba rendezése

A tanulókat azok félévi illetve év végi adatainak bevitele előtt osztályokba kell sorolni. Ezt a **menü-gombsor Osztályok** gombja segítségével végezhető el.

A megjelenő ablakban kiválasztva a tanévet, majd alatta az osztályt léthatóvá válnak az osztály adatai – *osztályfőnök, terem* – illetve azon tanulók névsora, akik már az osztályhoz tartoznak.

Az **összes tanuló** mezőben csak azoknak a tanulóknak a névsora jelenik meg betűrendben, amelyek még egyetlen osztályba se lettek besorolva az adott tanévben.

A tanulók és osztályok összerendelésére a „<<” és a „>>” gombok segítségével van lehetőség. Értelemszerűen az előbbi gomb segítségével a függőben lévő tanulók közül van lehetőség az aktuálisan kiválasztott osztályhoz rendelni egy tanulót. A kiválasztott osztályból, ugyanezen analógia szerint van lehetőség egy tanulót eltávolítani a második – „>>” – gomb segítségével.



4. ábra

## 4 Osztály statisztika bevitele

Az osztályonkénti statisztika bevitelére a menü-gombsor **Osztály statisztika** pontja segítségével van lehetőség. Itt értelemszerűen kiválasztva a tanévet, majd az osztályt megjelennek – ha már lettek megadva – az adott osztály statisztikái az adatbeviteli – *szürke* – mezőben.

Az adatbeviteli mezőben kiválasztva valamely beviteli mezőt lehetőség van numerikus érték megadására vagy az ENTER megnyomásával továbblépésre a következő mezőbe. Ha a továbblépéskor a mező üres volt, akkor az automatikusan nullával (0) kerül kitöltésre.

5. ábra

Az „<< El.oszt.” gomb segítségével kiválasztható az adott tanévben a soron következő előző osztály. Ugyanígy kiválasztható a soron következő osztály a „Köv.oszt >>” nyomógomb segítségével.

## 5 Kimutatások készítése

Az alkalmazás a menü-gombsor **statisztika** gombjának a segítségével képes a bevitt adatokból egyszerűen statisztikákat készíteni majd azokat akár **pdf**, **xls** vagy **rtf** formátumba exportálni.

Ehhez a statisztika gombra kattintva megjelenő ablakban ki kell választani a statisztika típusát, melyek jelenleg a következők lehetnek:

- *Osztály átlag*
- *Osztályonkénti hiányzás átlag*
- *Bukottak statisztikája*
- *Hiányzások*
- *Tantárgy átlag*
- *Tantárgyi átlag osztályonként*
- *Félévi osztály statisztika*
- *Év végi osztály statisztika*

Néhány statisztikához szükség van nem csak a tanév megadására, hanem az osztály kiválasztására is. Ez szintén egy legördülő-menüből választható ki a kimutatás típusához vagy a tanévhez hasonlóan.

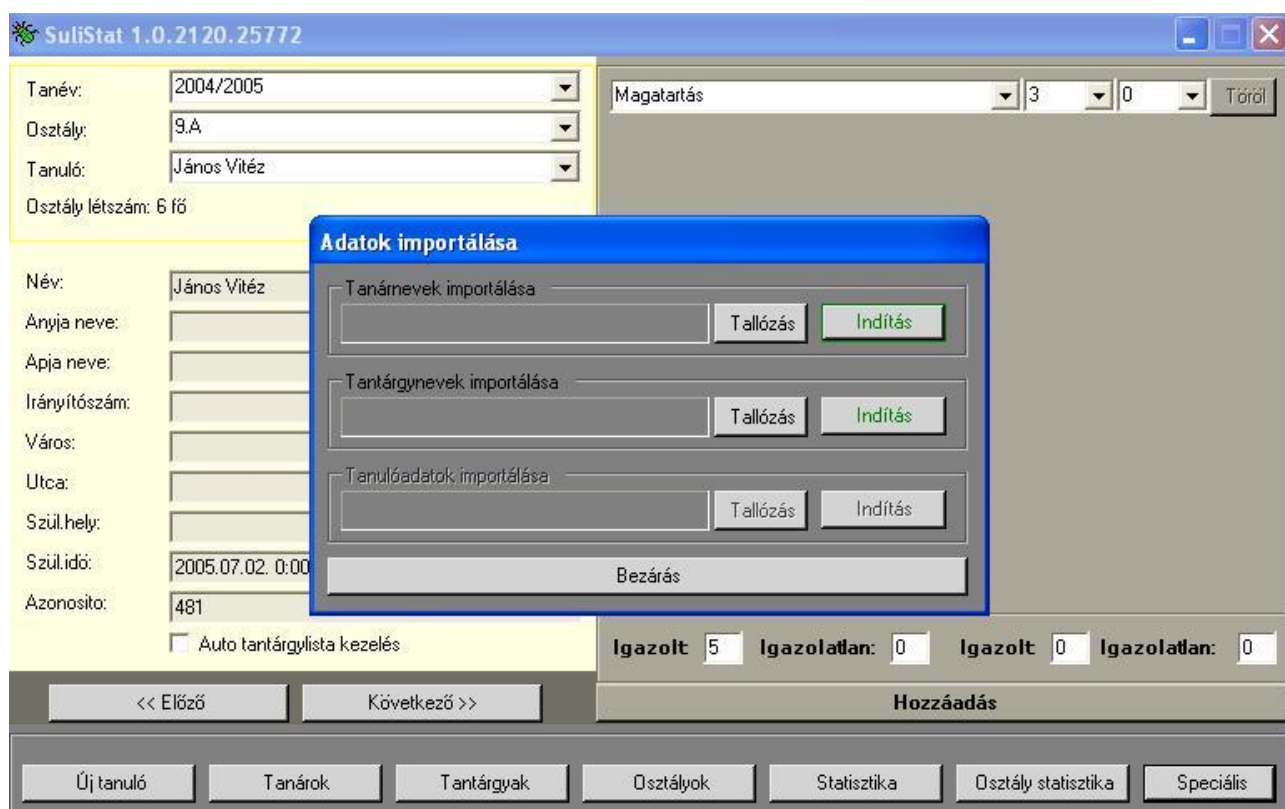
A megjelenítéshez a zöld **megjelenítés** gombot kell megnyomni.

Igény szerint lehetőség van nagyításra, kicsinyítésre, keresésre, exportálásra vagy nyomtatásra. Ezek a funkciók kimutatás fölött lévő gombsoron keresztül érhetőek el.



## 6 Importálás szöveges fájlból

Lehetőség van adatok szöveges fájlból történő importálására a menü-gombsor **Speciális**, majd az **Importálás** pontjának a segítségével.



6. ábra

Itt tanár neveket és tantárgyneveket lehet importálni szöveges fájlból. Ennek a két fájlnak soronként kell tartalmaznia egy tanár vagy tantárgy nevet.

A **Tallózás** gombok segítségével lehet megkeresni az importálandó szöveges fájlt, majd az **Indítás** nyomógomb megnyomásával lehet elindítani az importálást, melynek eredményéről az alkalmazás értesíti a felhasználót.

## 7 Adatbázis biztonsági mentése, visszaállítás

### 7.1 Biztonsági mentés készítése

Az adatbázisról biztonsági mentés készíthető, arra az esetre, ha az adatbázis megsérülne vagy valamilyen oknál fogva használhatatlanná válna. Erre a menü-gombsor **Biztonsági mentés készítése** pontjával nyílik lehetőség.

### 7.2 Visszaállítás

Amennyiben a 7.1 pont alatt leírt módon készített biztonsági mentést felhasználva az adatok visszaállítására van szükség ezt a menü-gombsor **Visszaállítás** pontjával lehet megtenni.



Ilyenkor az adatbázisban lévő **összes adat felülíródik** a biztonsági mentés adataival!

## 8 Tartalomjegyzék

1	Telepítés.....	1
1.1	Futtatási feltételek:.....	1
1.2	Microsoft .NET Framework 1.1 telepítése.....	1
1.3	Crystal Reports Engine telepítése.....	1
1.4	Microsoft SQL Server telepítése.....	1
1.5	SuliStat alkalmazás telepítése.....	2
2	Első lépések.....	2
2.1	Főablak.....	2
2.2	Tanulók adatai.....	4
2.2.1	Kézi bevitel.....	4
2.2.2	Tanulók adatainak importálása.....	4
3	Tanévek, osztályok kezelése és azok tanulókkal történő összerendelése.....	5
3.1	Új osztály és tanév létrehozása.....	5
3.2	Tanulók osztályokba rendezése.....	6
4	Osztály statisztika bevitele.....	7
5	Kimutatások készítése.....	8
6	Importálás szöveges fájlból.....	9
7	Adatbázis biztonsági mentése, visszaállítás.....	9
7.1	Biztonsági mentés készítése.....	9
7.2	Visszaállítás.....	9
8	Tartalomjegyzék.....	10